

**L'impact des NTICs sur les pratiques
d'accès, d'usage et de diffusion de l'IST
dans le contexte hospitalo-universitaire**

Le cas de la Tunisie

Colloque International sur les Usages et Services des
Télécommunications : E-Usages

ENST, Paris. France 12-14 juin 2001

Salwa MAHMOUD & Mokhtar BEN HENDA

Maître Assistants à l'Institut Supérieur de Documentation de Tunis

mksn@planet.tn; Benhenda@excite.com

PRESENTATION

Objectifs :

- ❑ Mesurer l'impact des NTICs sur les habitudes de recherche et d'information des médecins chercheurs

- ❑ Proposer des alternatives pour une meilleure adéquation entre l'existant en termes de ressources et l'état de l'art en termes d'usage

PRESENTATION

Contexte national

Infrastructure télématique :

- ❑ 10,5 lignes téléphoniques par 100 habitants
- ❑ Tarif unique de communications téléphoniques
- ❑ Backbone national avec 7 points de présence (POP)
- ❑ RTC, GSM, SVA, LS, X25, ATM, Frame Relays, ISDN (Tuniris) etc.
- ❑ Liaison de 10 Mbps en 1999 → 40 Mbps en 2000
- ❑ 4ème plan informatique (1997-2001) : 3% du PIB.



PRESENTATION

Contexte national

Services télématiques et recherche :

- ❑ 6 Réseaux d'information sectoriels autonomes
 - RNRT (*Recherche scientifique*) : IRSIT
 - RNU (*Université*) : CCK
 - RNS (*Santé*) : CIMSP
 - EDUNET (*Éducation*) : INBMI
 - AGRINET (*Agriculture*) : IRESA
 - Télécoms (*Télécommunications*) : Tunisie Telecom

Question adéquation infrastructure & usage → étude de cas dans les CHU

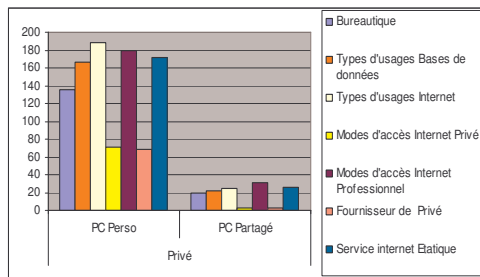
PRESENTATION

Contexte général de l'enquête

- 📖 Enquête d'envergure nationale qui touche tous les CHU (23)
- 📖 Exploitation des données issues des 17 CHU contactés au niveau du grand Tunis = 250 services CHU (50% de la population des Hôpitaux Universitaires)
- 📖 385 médecins (du porte à porte) = taux de réponse optimal
- 📖 Durée : Août-Décembre 2000

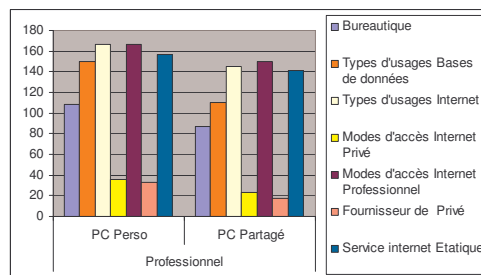
CONSTAT

Les Contextes d'usages Privé/professionnel



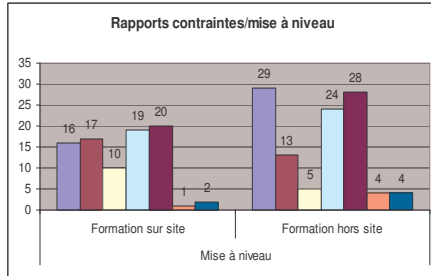
- **Disponibilité d'un PC perso ou professionnel**
- **PC en usage personnel ou partagé**
- **Mode d'accès Internet privé ou professionnel**
- **Type de Fournisseur Internet (Privé ou étatique)**

- ⌘ **PC perso est plus stimulant qu'un PC partagé en milieu personnel et privé**
- ⌘ **Connexions professionnelles sont plus utilisées que les connexions privées**
- ⌘ **Les FSI étatiques sont plus sollicités en milieux professionnels et privés**
- ⌘ **Usage préférentiel des NTICs pour (1) le Net, (2) les BD puis (3) Bureautique**



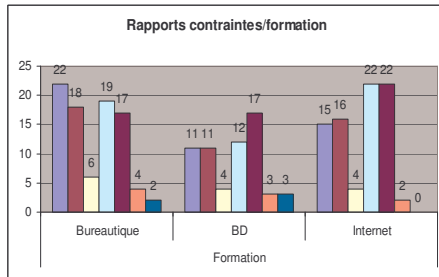
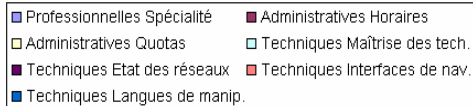
CONSTAT

Les Contraintes d'usage



➤ **Principale contrainte d'ordre administratif : la charge de travail qui empêche la formation ou la mise à niveau**

➤ **Les formations en Bureautique et Internet devançant la formation sur les BD bien que celles-ci soient déclarées être le support d'usage le plus important des NTICs**



➤ **La deuxième contrainte est d'ordre technique : manque de maîtrise des techniques; état des réseaux.**

➤ **Ni les langues, ni les interfaces d'utilisation ne constituent d'obstacles d'usage**

CONSTAT

L'adéquation Formation / usage

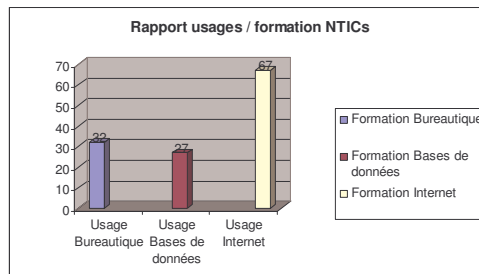
	Usages et Formations en NTICs		
	Formation Bureautique	Formation Bases de données	Formation Internet
Usage Bureautique	32	21	40
Usage Bases de données	39	27	53
Usage Internet	48	33	67

Adéquation formation/usage des NTICs est plus accentuée avec Internet et la Bureautique que les BD

Internet = effet de mode

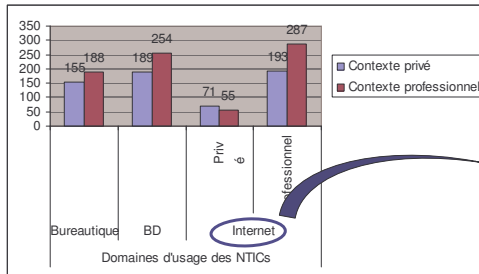
Bureautique = caractère grand public

BD = spécialisation -> public sélectif



CONSTAT

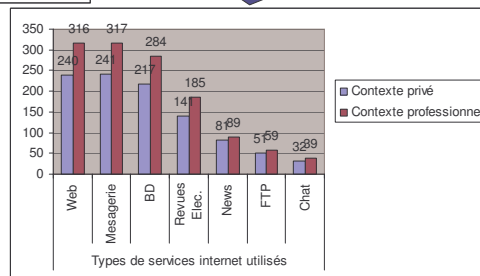
Les Formes d'usage / Accès à l'information



✓ L'accès au Net est plus utilisé en milieu professionnel qu'en privé malgré les contraintes d'horaire et de quotas attribués

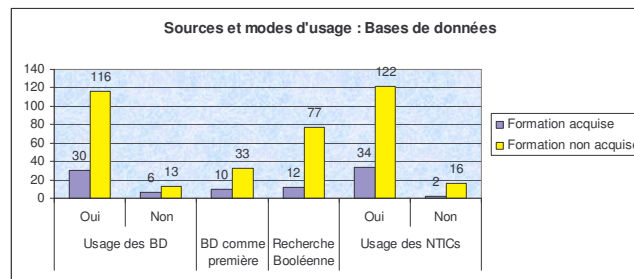
✓ L'usage des BD domine par rapport à la bureautique = usage spécialisé des I'IST

- ✓ Les Revues Électroniques Spécialisées sont de moindre usage que les BD, le Net ou la messagerie
- ✓ Les News, FTP, l'IRC sont les moins utilisés pour des raisons de manque de formation et de manque de sensibilisation



CONSTAT

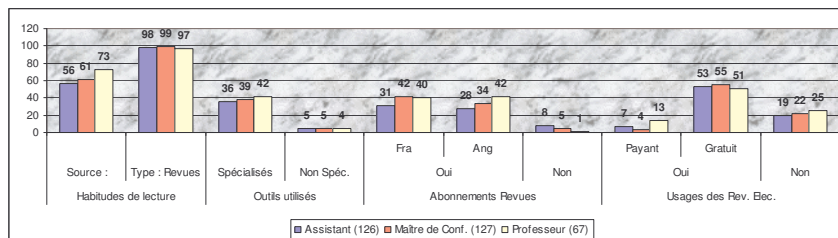
Les Formes d'usage / Sources et modes d'usage (BD)



- Le recours aux BD comme première source d'information est d'autant plus important que les individus sont moins formés; ce qui constitue une polémique
- Le rapport est beaucoup plus important dans le cas du recours à des recherches du type booléen
- Questionnement :
 - ✓ Est ce que les techniques de recherche sur BD, une fois maîtrisées, deviennent moins probantes ?
 - ✓ Est ce que les formations, si elles sont mal assurées, dissuadent de l'utilisation des BD ?

CONSTAT

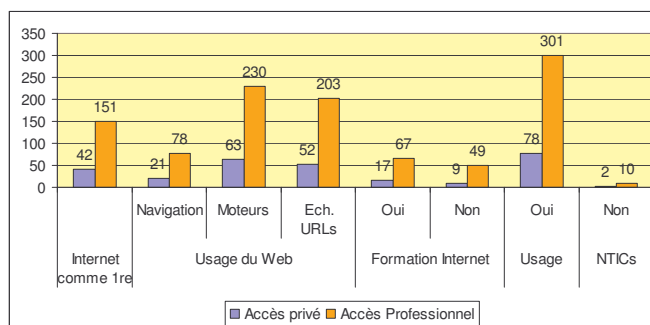
Les Formes d'usage/Sources et modes d'usage (RS)



- Les profs ont plus recours aux RS que leurs collaborateurs de grades inférieurs (*Plus le grade s'élève, plus il y a d'utilisation des Revues Spécialisées*)
- Le recours aux RS non payantes est plus important qu'à celles nécessitant un abonnement
- La tendance restant la même pour les revues électroniques (sources sollicitées en fonction du coût)

CONSTAT

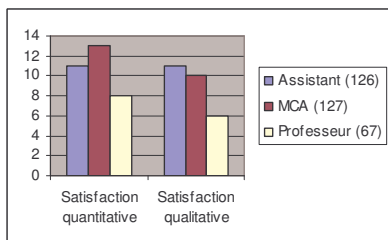
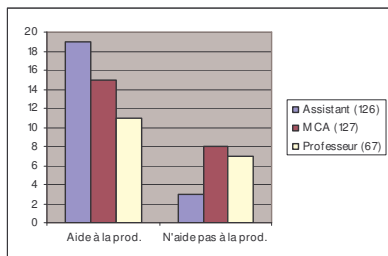
Les Formes d'usage/Sources et modes d'usage (Internet)



- La prépondérance de l'usage NTICs et de l'accès Internet professionnels,
- Le recours aux Moteurs de recherche devance l'échange d'URLs, justifié par le manque de quota et de temps de navigation

RECOMMANDATIONS

Les Taux de satisfaction



- ❑ L'écrasante majorité des répondants témoignent de l'enrichissement de leur :
 - recherche (262)
 - bibliographies (47)
- ❑ Ils estiment que les NTICs ont contribué à l'augmentation de leur production de recherche : 277 contre 64.
- ❑ Le tiers de la population enquêtée répond que le recours aux NTICs l'aide à publier dans des revues plus prestigieuses (71/151).

RECOMMANDATIONS

Les Réclamations

- ❖ Réclamation d'un PC par médecin (51/186)
- ❖ Un meilleur accès aux ressources NTICs (38/186)
- ❖ Des réseaux à haut débit sont recommandés dans les structures hospitalo universitaires (35/186).
- ❖ Prise en charge des abonnements aux revues électroniques qui posent non seulement un problème de coût mais aussi de mode de paiement (29/186).
- ❖ Une formation continue et spécialisée de préférence sur site, avec des horaires souples permettant une accommodation du personnel médical voire une assistance continue sur site (1 personne / CHU par exemple). (27/186).
- ❖ Un abonnement aux Bases de Données (07/186)
- ❖ Validation des comptes professionnels (6/186) pour pouvoir se connecter à partir de chez soi au compte professionnel du CHU.

RECOMMANDATIONS

Les Propositions

- ❑ Renforcer la formation spécialisée (BD spécialisées, Revues électroniques spécialisées)
- ❑ Constituer une cellule de veille pour éviter les contraintes du temps partagé entre les activités d'enseignement, de recherche et de soins aux malades
- ❑ Favoriser les abonnements aux revues électroniques pour contourner les contraintes de :
 - Coûts élevés d'accès aux Revues Électroniques Spécialisées
 - Modes de paiements en devise
 - Édition croissante des revues scientifiques sur support électronique à la source
- ❑ Faciliter l'accès à distance aux dossiers des malades pour faire bénéficier les centres régionaux (détermination de diagnostics et d'indications thérapeutiques)
- ❑ Constituer des groupes de recherche pour créer une dynamique de concertation, d'échange et de collaboration pour l'actualisation de l'information et de la connaissance à travers des structures informelles et des collègues invisibles
- ❑ Former et inciter les médecins chercheurs à contribuer aux forums sur Internet
- ❑ Exploiter les ressources des Centres SYFED pour l'accès aux BD en ligne.

Merci pour votre attention

Salwa MAHMOUD & Mokhtar BEN HENDA